

Velkommen til FYK 3121

tirsdag 12.12.2023



Vedrørende endringer i bestemmelsen om lønnsansiennitet i hovedtariffavtalen etter tariffoppgjøret i 2022

- Seksjon for forhandlinger har hatt pågang med spørsmål vedrørende endringer i bestemmelsen om lønnsansiennitet i hovedtariffavtalen etter tariffoppgjøret i 2022.
- De ønsker derfor å presisere:
 - *I hovedtariffoppgjøret i 2022, ble det gjort endringer i bestemmelsen om lønnsansiennitet i hovedtariffavtalen. Lønnsansiennitet blir fastsatt ved tilsetting. Nå er bestemmelsen endret slik at all tidligere privat og offentlig tjeneste godskrives i lønnsansienniteten. Det betyr at når du er tilsatt etter 27. september 2022 vil all arbeidspraksis du har telle med når lønnsansiennitet blir bestemt. Den nye bestemmelsen om ansiennitet har ikke tilbakevirkende kraft. Den som allerede er i stilling, har fått fastsatt sin lønnsansiennitet etter gjeldende tariffavtale ved tilsettingstidspunktet.*
- Bestemmelsen gir ingen rett til å fremme kollektive krav fra de tillitsvalgte.
- Tillitsvalgte kan ha dialog med arbeidsgiver om hvilke konsekvenser endringene har i kommunen/fylkeskommunen, men kan ikke kreve ny ansiennitetsberegning for alle ansatte.

Ekspert rapport om barn i fattige familier

KS-debatthefte

Den 12. august 2022 ble det ved kongelig resolusjon oppnevnt en ekspertgruppe, Ekspertgruppe om barn i fattige familier, med oppdrag om å vurdere hvordan den offentlige innsatsen bør prioriteres for å i størst mulig grad styrke oppvekstvilkårene til barn som vokser opp i fattige familier og forebygge at fattigdom går i arv på lengre sikt.

Ekspertgruppen ble gitt følgende mandat:

- Noreg er eit land som i internasjonal samanheng har små økonomiske skilnader, og dei fleste barn i Noreg veks opp i familiar med gode oppvekstvilkår. Eit progressivt skattesystem bidrar til omfordeling, og universelle offentlege velferdstenester som barnehage, skule og helse- og omsorgstenester fremjar sosial mobilitet og reduserer økonomisk skilnad. Det er likevel barn som veks opp i familiar med så låg inntekt eller levestandard at det kan svekke deira oppvekstvilkår og deltaking i samfunnet. Barn som veks opp i fattige familier har ofte fleire og samansette utfordringar. Dømer på dette er dårlegare fysisk og psykisk helse, dårlegare buforhold, svakare skuleresultat, lågare grad av deltaking i organiserte fritidsaktivitetar og auka risiko for å falle frå vidaregåande opplæring samanlikna med snittet. Dette er faktorar som igjen kan auke risikoen for at desse barna fell utanfor arbeids- og samfunnslivet som vaksne. Å stå utanfor arbeidsmarknaden kan ha ulemper og kostnader for den einskilde og inneber eit tap for samfunnet.

Ekspertgruppens formål:

I Hurdalsplattforma står det at «Fattigdom skal reduserast, særleg den som rammer barnefamiljar» og at «Regjeringa vil utjamne forskjellar i levkår, sikre sosial mobilitet og førebyggje barnefattigdom.» Vidare står det at regjeringa vil «Styrkje det universelle velferdstilbodet for barn og unge gjennom å prioritere velferdstenester som omfattar alle barn.»

For å få meir kunnskap om korleis det er mogeleg å nå desse måla skal ekspertgruppa vurdere kva for tiltak som har best effekt og korleis den offentlege innsatsen bør prioriterast, både for å i størst mogeleg grad:

- styrkje oppvekstvilkåra til barn som veks opp i fattige familier på kort sikt og*
- førebyggje at fattigdom går i arv på lengre sikt.*

En barndom for livet

Økt tilhørighet, mestring og læring
for barn i fattige familier



Hvordan treffer dette i Østfold?





Innhold

- Rapporten innleder med et sammendrag om fattige familier i Norge i dag og mulige forklaringsmodeller.
- Det vises videre til :
 - Beskrivende statistikk om barn i fattige familier i Norge
 - Mulige årsaker til sosiale forskjeller i læring, utvikling og helse
 - Kunnskap om effekter av kontantytelser
 - Kunnskap om effekter av tjenester
 - Blant annet helsestasjon, barnehage og skole
 - Vurdering av kontantytelser
 - Vurdering av tjenester
 - Blant annet helsestasjon, barnehage og skole
 - Ekspertgruppens anbefalinger
 - Øke nivået og styrke forutsigbarheten i kontantytelsene
 - Styrke barnehagens ivaretagelse av barn fra fattige familier
 - Styrke skolens ivaretagelse av barn fra fattige familier
 - Styrke helsestasjonens ivaretagelse av barn fra fattige familier
 - Øke deltakelse i fritidsaktiviteter
 - Tett og helhetlig oppfølging
 - Målrettet innsats mot levekårsutsatte områder

Hovedkonklusjon

Ekspertgruppen om barn i fattige familier har vurdert endringer i den offentlige ressursinnsatsen rettet mot barn i fattige familier for å nå to likestilte mål:

- Forbedre barns levekår og livskvalitet.
- Motvirke at fattigdom går i arv, gjennom like muligheter for utvikling, læring og god helse.

Ekspertgruppen anbefaler å prioritere to hovedgrep for å bedre situasjonen for barn i fattige familier på kort og lang sikt.

- 1. En økning og videreføring av den universelle barnetrygden, men med endret innretning i form av skattlegging og lik sats.
- 2. Øke deltakelsen i barnehagen gjennom en endret modell for opptak og foreldrebetaling.

Ekspertgruppen anbefaler å styrke retten til barnehage gjennom en ny modell for barnehageopptak og foreldrebetaling. Modellen innebærer rett til barnehage fra ett år, løpende barnehageopptak, automatisk tilbud om barnehageplass og universell gratis kjernetid. Det foreslås også å avvike kontantstøtten. I tillegg bør dagens to moderasjonsordninger for barnefamilier med lavinntekt erstattes av en ny ordning som sikrer rimeligere eller gratis heltidsplass for målgruppen.



– Man må nesten spørre om Høyre ikke har fått med seg den klare meldingen fra barnehagene om at det er en bemannings- og kompetansekrise, sier Steffen Handal. Foto: Tom Egil Jensen

Handal: – Elendig prioritering av Høyre

Høyre foreslår å utvide barnehageopptaket. Skivebom, mener Utdanningsforbundet-leder Steffen Handal.

I en tid hvor alt har blitt dyrere, er det særlig vanskelig å være i en situasjon hvor man ikke kan gå på jobb fordi man ikke får barnehageplass. Da Høyre satt i regjering, utvidet vi retten til barnehageplass slik at barn født i september, oktober og november fikk rett på plass fra måneden barnet fylte ett år. Nå fortsetter vi arbeidet og vil gi desember-barna den samme retten til barnehageplass. Det vil gjøre at færre må ta ut ulønnet permisjon for å være hjemme med barn.



Barnehage

- «Deltakelse i barnehage bidrar til økte lærings- og utviklingsmuligheter for barn og legger et viktig grunnlag for senere skolegang og arbeidsliv. Selv om effektene ser ut til å være særlig positive for barn i lavinntektsfamilier, er andelen som går i barnehage lavere sammenlignet med barn i familier i andre inntektsgrupper. Blant mulige barrierer for deltakelse peker ekspertgruppen på rett til barnehageplass, søknadsprosess, informasjon, kostnader og kontantstøtten. Kontantstøtten gis til foreldre som har ettåringer hjemme, og kan gi familier med lav inntekt en økonomisk motivasjon til å ikke ha barn i barnehage.»





- Omfattende forskning viser at barnehage og andre tiltak for tidlig læring kan gi barn i fattige familier bedre sjanser for å lykkes på skolen, i arbeidslivet og redusere kriminalitet.
- Drange og Telle (2017) viser videre at tilbud om gratis kjernetid i barnehagen for 5 år gamle barn med innvandrerbakgrunn i to bydeler i Oslo i 1993, ga store positive effekter på utdanningsresultatene til jenter fra disse familiene. Resultatene var særlig store for det første kullet av barn som fikk gratis kjernetid.

Ekspertgruppens oppsummering

Det er sterke holdepunkter for at barnehager av god nok kvalitet øker sannsynligheten for at barn i fattige familier gjør det bedre på skolen og i arbeidslivet. Barn i fattige familier har større utbytte av barnehage sammenlignet med øvre inntektsgrupper, antakelig fordi foreldre med høyere inntekt uansett har mulighet til å gi barn aktiviteter og samspill på dagtid av god kvalitet.

Ekspertgruppen vurderer at forskningen på effekten av deltakelse i barnehage er solid, har mange studier med godt forskningsdesign og viser at barnehagedeltakelse bedrer barns språkutvikling, skoleresultater, fullføring av videregående og arbeidsinntekt senere i livet.

Viktig argumentasjon

Ny modell for barnehageopptak: løpende, automatisk tildeling av barnehageplass med gratis kjernetid for alle

- Rett til barnehageplass ved ett år sikrer lik rett til barnehage for alle barn. Forslaget vil kreve økt bemanning i barnehagen blant de yngste barna, men vil samtidig bidra til at det ikke blir for mange barn som begynner samtidig i barnehagen i august.
- Forslaget vil kunne føre til kapasitetsutfordringer i sektoren, spesielt på kort sikt, blant annet som følge av *behov for å ansette flere barnehagelærere* og finne egnede lokaler. Dette må særlig ses i lys av de eksisterende bemanningsutfordringene som barnehager allerede står ovenfor og det økende behovet for flere ansatte i andre kommunale tjenester.
- Å endre inntak i barnehagen fra en søknadsbasert modell til automatisk tildeling vil kunne forsterke foreldrenes og befolkningens opplevelse av barnehage som *rettighet*.

Skole

- Forskning viser at utdanning øker mulighetene for barn fra lavinntektsfamilier til selv å få høyere inntekt som voksen.
- Det er forskjeller i skolerresultater og fullført utdanning mellom barn fra lavinntektsfamilier og barn fra familier med høyere inntekt. Forskjellen er spesielt markant på fullføring av videregående skole.
- Det foreligger lite forskning som viser effekter av laget rundt eleven.

En oppsummering gjort av Arbeidsforskningsinstituttet (Borg et al., 2014) viste til at det eksisterte få studier av effekten av å få flere faggrupper inn i skolen, men at det internasjonalt var funnet at psykososiale intervensjoner kunne føre til forbedret adferd. Intervensjonene var ofte gjennomført av forskere og det var uklart hvilke faggrupper i skolen som burde gjennomføre slike. Norske kvalitative studier viser videre et stort forbedringspotensial for det tverrfaglige arbeidet i skolen. Miljøterapeutrollen kan variere mye mellom skoler, arbeidsoppgavene oppleves uklare og lærere kan være usikre på hva miljøterapeuten gjør (Jøsang, 2000). Vernepleiere og barnevernspedagoger uttrykker at kompetansen deres ikke blir tilstrekkelig verdsatt av lærerne og ønsker en mer likeverdig forståelse av de ulike profesjonenes bidrag (Gjertsen et al., 2018).

Ekspertgruppens oppsummering

Skole er en av de aller viktigste tjenestene for å forebygge at fattigdom går i arv. Selv om alle barn får gå på skole, er det store variasjoner i hvor mye læringsutbytte hvert barn har av undervisningen. Læring i de tidlige skoleårene er særlig viktig for barns ferdighetsutvikling og ekspertgruppen peker på viktigheten av en lekbasert pedagogikk som engasjerer barna. Videre er det ulikheter i sosial og emosjonell kompetanse mellom barn fra ulike bakgrunner. Disse ferdighetene kan styrkes gjennom lekbaserte aktiviteter og målrettede tiltak. Nyere forskning viser også lovende resultater av tilrettelagt, målrettet undervisning i smågrupper og av kvalifiserte mentorer.

Forslag til tiltak og prioriteringer, skole

- Smågruppeundervisning, tilrettelegging for sosial og emosjonell utvikling
- Ivaretagelse av gratisprinsippet
- Utprøving av å integrere SFO i skoledagen for 1.-4. trinn.
- Utprøvinger av å styrke laget rundt eleven.

[...] Barn som sliter [må] bli ivaretatt av fagpersonale med rett kompetanse. [...] Lærerne skal ha det grunnleggende ansvaret for forberedelse, gjennomføring og oppfølging av det helhetlige pedagogiske og faglige arbeidet med barn, unge og voksne i barnehage og skole. Samtidig er det behov for at andre støttende og supplerende oppgaver bør overlates til andre faggrupper. Det kan handle både om veiledning og ekstra ressursinnsats fra miljøarbeidere, barnevernspedagoger, psykologer, skolehelsetjenesten eller andre.

– Innspill fra Utdanningsforbundet til ekspertgruppen



Oppvekstbarometer for kommunen

I oversikten nedenfor sammenlignes noen nøkkeltall for kommunen og fylket med landstall. I figuren og tallkolonnene tas det hensyn til at kommuner og fylker kan ha ulik alders- og kjønns sammensetning sammenliknet med landet. Klikk på indikatornavnene for å se utvikling over tid i kommunen. I [Kommunehelse statistikkbank](#) finnes flere indikatorer og utfyllende informasjon om hver enkelt indikator.

Vær oppmerksom på at også «grønne» verdier kan innebære en utfordring for kommunen, fordi landsnivået ikke nødvendigvis representerer et ønsket nivå. Verdiområdet for de ti beste kommunene i landet kan være noe å strekke seg etter.

- Kommunen ligger signifikant bedre an enn landet som helhet
- Kommunen ligger signifikant dårligere an enn landet som helhet
- Kommunen er ikke signifikant forskjellig fra landet som helhet
- Kommunen er signifikant forskjellig fra landet som helhet
- Ikke testet for statistisk signifikans
- Verdien for fylket (ikke testet for statistisk signifikans)
- Verdien for landet som helhet
- Variasjonen mellom kommunene i fylket
- De ti beste kommunene i landet

Tema	Indikator (klikkbare indikatornavn)	Kommune	Fylke	Norge	Enhet (*)	Oppvekstbarometer for Halden
Befolkning	1 Andel barn, 0-17 år	19,3	21,3	20,4	prosent	
	2 Innvand. og norskf. med innv. foreldre	19,0	23,7	19,8	prosent	
Levekår	3 Barn i fam. m/vedvarende lav inntekt	17	12	12	prosent	
	4 Barn i familier som mottar sosialhjelp	10	5,2	5,7	prosent	
	5 Bor trangt, 0-17 år	19	17	18	prosent	
	6 Barn av enslige forsørgere	19,2	14,7	14,7	prosent	
	7 Barn med barnevernstiltak, 0-17 år	5,7	3,8	3,9	prosent	
	8 Unge som står utenfor, 15-24 år	8,8	7,7	7,4	prosent (a,k)	
	9 Bemanning i barnehage, oppfylt	100	90	92	prosent	
Barnehage og skole	10 Laveste mestringsnivå i lesing, 5. tr.	30	21	23	prosent (k)	
	11 Laveste mestringsnivå i regning, 5. tr.	36	23	24	prosent (k)	
	12 Trives på skolen, 7. trinn	82	87	86	prosent (k)	
	13 Mobbes på skolen, 7. trinn	9,2	7,1	7	prosent (k)	
	14 Gjennomsnittlig grunnskolepoeng	41,9	43,4	43,3	poeng (k)	
	15 Gjennomføring i vdg. opplæring	77	81	79	prosent (k)	
	16 Fornøyd med lokalmiljøet, 2022	67	67	67	prosent (a,k)	
Fritid og nærmiljø	17 Fornøyd med treffsteder, 2022	54	51	55	prosent (a,k)	
	18 Med i fritidsorganisasjon, 2022	56	57	58	prosent (a,k)	
	19 Ensomhet, 2022	21	23	23	prosent (a,k)	
	20 Regelbrudd, Ungd. 2022	8,5	8,6	9,2	prosent (a,k)	
	21 Skjermtid over 4 timer, 2022	47	45	45	prosent (a,k)	
Helse og helseforhold	22 Fornøyd med helse, 2022	65	67	67	prosent (a,k)	
	23 Høy tilfredshet med livet, Ungd. 2022	53	50	50	prosent (a,k)	
	24 Psykiske plager, 2022	15	16	16	prosent (a,k)	
	25 Psykiske sympt./lidelser, 15-24 år	174	164	166	per 1000 (a,k)	
	26 Søvnproblemer, 2022	26	29	30	prosent (a,k)	
	27 Trener sjeldnere enn ukentlig, 17 år	31	25	27	prosent (k)	
	28 Overvekt og fedme, 17 år	27	21	22	prosent (k)	
	29 Reseptfrie smertest. ukentlig, 2022	24	20	20	prosent (a,k)	
	30 Alkohol, har vært beruset, 2022	14	14	13	prosent (a,k)	



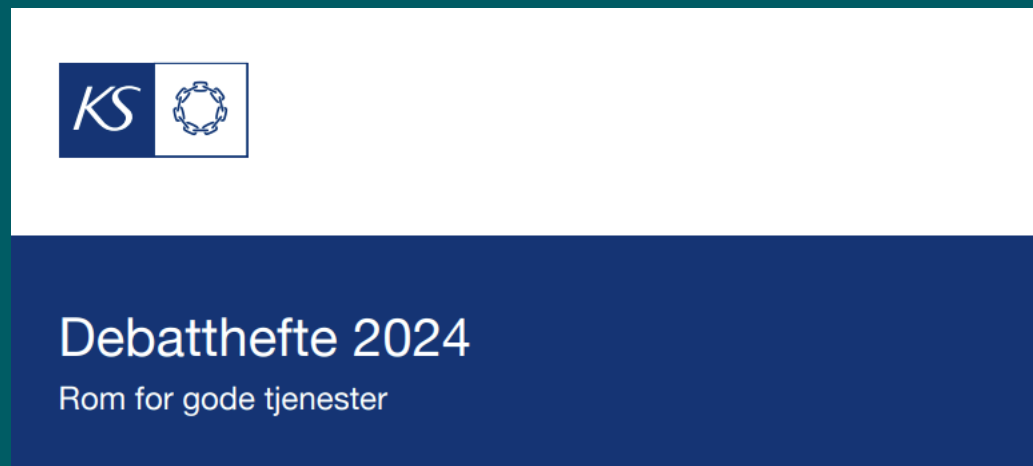
En barndom for livet

Økt tilhørighet, mestring og læring for barn i fattige familier



Hvordan kan innholdet i rapporten benyttes av dere i egen kommune?

- 10 minutter til felles refleksjon



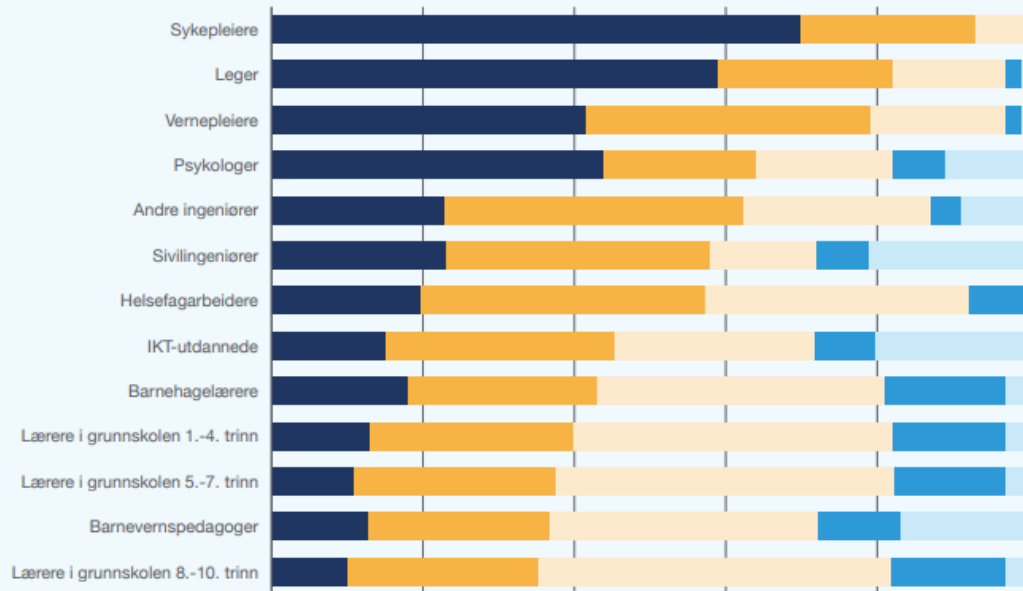
Snakk med politikerne om:

- hovedtariffoppgjøret 2024, med lokale forhandlinger
- rekrutteringsutfordringer
- faktisk mangel på lærerutdannede lærere i din kommune.

Nytt av året er egen folder på nynorsk og QR-koder.

- I 2023 ga 84% av kommunene sine innspill til debattheftet.

Figur 3.3: Rekrutteringsutfordringer i kommuner. N=168.



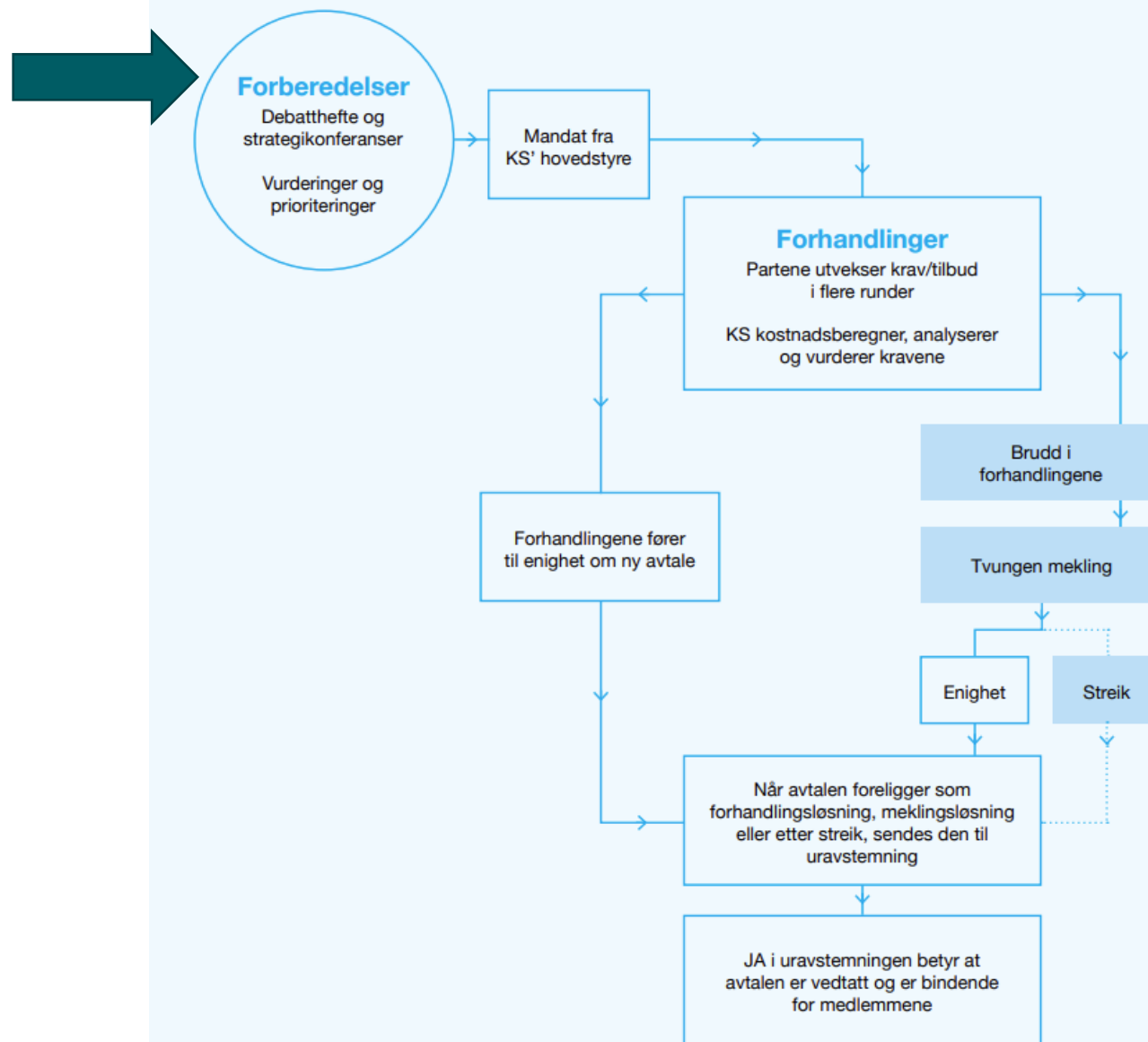
Færre kommuner og fylkeskommuner svarer at det er utfordrende å rekruttere lærere. Det bekreftes i [en undersøkelse Senter for økonomisk forskning](#) har gjort for KS. De aller fleste skolene synes ikke det er veldig utfordrende å rekruttere lærere, men det er store variasjoner. Det er generelt utfordrende å rekruttere lærere i Nord-Norge, til små utkantsskoler, til enkeltfag og trinn, og til tekniske yrkesfag på videregående skole.



Hvordan er
rekrutteringsutfordringene i deres
kommuner?

Hvordan kan dere synliggjøre dette
for politikerne?

Figur 4.1: Gjennomføring av et tariffoppgjør – i korte trekk





5. KS spør

1

Hvilke lønns- og arbeidsvilkår er viktig å ivareta og/eller prioritere ved hovedtariffoppgjøret 2024?

2

Bør KS ha mål om at Hovedtariffavtalen gir kommunen/fylkeskommunen større handlingsrom for egen lønnspolitikk?

3

Hva bør KS gjøre for å skaffe kommunen/fylkeskommunen større handlingsrom for å etablere og fastsette arbeidstidsordninger som øker heltidsandelen?

KS spør

?

Hvilke lønns- og arbeidsvilkår er viktig å ivareta og/eller prioritere ved hovedtariffoppgjøret 2024?

1. Skal kommunen være en attraktiv arbeidsgiver, må man ha konkurranse-dyktig lønn og et lønssystem som bygger på utdanning, kompetanse og ansvar. Prosentvise generelle tillegg og sentrale lønnsjusteringer for stillings-grupper med høyere utdanning er viktig. I 2024 er det viktig at de sentrale tilleggene er høye nok til å snu mindrelønnsutviklingen til lærerne med lengst utdanning. De store utfordringene klarer vi ikke å ordne lokalt.

?

Bør KS ha mål om at Hovedtariffavtalen gir kommunen/fylkeskommunen større handlingsrom for egen lønnspolitikk?

2. Nei, handlingsrommet er stort nok. Det er kommuneøkonomien som er for stram. Siden det i år allerede er avtalt at det skal være lokale forhandlinger, bør sentrale parter gi tydelige føringer for disponering av midlene lokalt.

?

Hva bør KS gjøre for å skaffe kommunen/fylkeskommunen større handlingsrom for å etablere og fastsette arbeidstidsordninger som øker heltidsandelen?

3. Godt lokalt partssamarbeid og å tilby hele stillinger med gode lønns- og arbeidsvilkår vil øke heltidsandelen. For lærere i barnehage er det viktig med gode livsfasetiltak. For lærere i barnehage og skole er det viktig med økt handlingsrom for den enkelte lærer, tid til samarbeid, og erfarings- og kunnskapsdeling i hele profesjonsfellesskapet.

Ellers viser vi til rapport om Rekruttering av lærere ved norske skoler (SØF-rapport nr. 04/23) side 55:

Ord og uttrykk

Hovedavtalen

Frontfagsmodellen

Hovedtariffavtalen

Fredsplikt

Mellomoppgjør

Streik

Viktig argumentasjon

- Hovedtariffoppgjør 2024
- Viktig at det blir gitt prosentvise lønnstillegg. Vi ønsker **ikke** kronetillegg, da dette fører til at de med lengst utdanning og ansiennitet kommer dårligst ut.
- Lønnen til lærere må være konkurransedyktig med lønnen til andre yrker med like lang utdanning.
- Lønn er viktig for rekruttering til lærerutdanning og til yrket.
- Lærere i skolen har sakket akterut i lønnsutvikling gjennom flere år, selv om 2023 oppgjøret var litt bedre, er ikke det nok til å rette opp dårlig lønnsutvikling gjennom flere år.
- Minst mulig må settes av til lokale forhandlinger, sentral lønnsdannelse skal være bærebjelken for lønnsfastsettelse.
- Sentrale parter må gi tydelige føringer for de lokale forhandlingene som kommer i 2024.

Lærermangel i din kommune

- 1 av 5 mangler lærerutdanning, hvordan er tallene i din kommune?
- Hvilke ambisjoner har politikerne for barn og elever i din kommune?
- Skal politikerne satse på barn og elever, må de satse på lærerne.
- Lønn er viktig for å rekruttere og beholde lærere.

- *Hvilke forberedelser er gjort i ditt lokallag?*
- *Har dere avtalt møter med politikerne?*
- *Hvilken bistand ønsker dere fra fylkeskontoret?*

Barnehagesatsing i kommunebudsjettene

Hvordan står det til i barnehagesektoren i kommunene deres?

Nedgang eller oppgang i barnetall - konsekvenser for kommunale og private barnehager

Er det f.eks. en «trend» at kommuner legger ned dyre kommunale barnehager når det er nedgang i barnetallet, fordi de da også sparer på tilskudd til private?

Prioriteringer innenfor barnehagesektoren – kan dere se noen utviklingstrekk?

Foreslås det ekstra satsinger i de kommunale barnehagene (f.eks. økt bemanning)

Inkluderes private barnehager i ekstra satsinger?

Er det endringer i vikarbudsjettet til kommunale barnehagene?

Er det forslag som innebærer kutt i styrerressurs i de kommunale barnehager ved å slå sammen styrerstillinger?

Tilskudd til private barnehager – utvikling over tid

(kommunens frist for å vedta tilskudd for 2024 var 31. oktober 2023)

Er det økning eller reduksjon i størrelsen på kommunale tilskudd?

Budsjetteres det med midler slik at private barnehager med høye pensjonskostnader kan søke om å få dekket disse?

Annet

Er det forslag om å selge kommunale barnehager?

Er utbygging eller utvidelse av kommunal barnehage en del av investeringsbudsjettet?

Nytt fra FAS

Prioritering fremover:

- Laget rundt barnehagebarn, elever og voksne i utdanning
 - "Laget rundt" er en politisk betegnelse. Utdanningsforbundet har hatt politikk rundt dette siden 2016, men da laget rundt læreren. «Laget rundt» handler imidlertid ikke om hvilken støtte læreren trenger for å gjøre sin jobb, men om de økte forventningene til hva elevene trenger av støtte og oppfølging. Derfor må også lærernes arbeidsoppgaver avgrenses. Samtidig er det nær sagt umulig å ha felles sentrale føringer for dette.
 - Utdanningsforbundet har nå presisert formuleringen til "i utdanning". Det synliggjør at elevene, lærerne og skolene har behov for andre yrkesgrupper til støtte og oppfølging. Hvilke som skal inn må tilpasses til aktørbildet i laget rundt barnet/eleven/den voksne til den alderskategorien vi snakker om, og avgrense til tidspunkt for lærerne. Er også ulike rettigheter man har ut fra alder og elevstatus.
- Kontaktforum FAS denne gangen øker med både kontaktforum grunnskole og barnehage:
 - Om hvordan Utdanningsforbundet følger opp politikken vedtatt på landsmøtet om temaet lærerrollen og laget rundt. Her ble de blant annet utfordret på å si noe om hvilke oppgaver som ligger til hvilke roller i skolen og støttesystemene rundt.
 - Om ressurser og arbeidsoppgaver for rådgiverne i skolen.
 - Om ufrivillig skolefravær og var i regi av organisasjonen «Voksne for barn».
 - Evaluering av 6-års reformen.