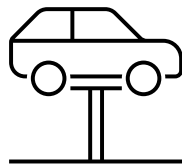
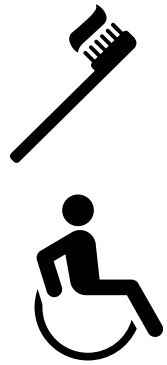


Videregående opplæring for voksne (VOV)

Fullføringsreformen og ny opplæringslov har gitt mange flere en tidligere rett til videregående opplæring.

Voksenretten kan innfris på flere måter.

Vi skal se hvordan dette gjøres i Agder fylkeskommune.



Videregående opplæring for voksne (VOV)

Opplæringsloven § 18-3. Rett til videregående opplæring for voksne

Dei som har fullført grunnskoleopplæring eller tilsvarende opplæring, men ikkje har studiekompetanse eller yrkeskompetanse frå videregående opplæring, har rett til videregående opplæring for voksne frå det skoleåret som tar til det året dei fyller 19 år. Det gjeld også dei som har fullført videregående opplæring i eit anna land, men ikkje får godkjent opplæringa som studiekompetanse eller yrkeskompetanse i Noreg.

Dei som har rett til videregående opplæring for voksne, skal komme inn på eit opplæringstilbod som fører fram til ein av tre sluttkompetansar som dei har søkt på. Fylkeskommunen skal sørge for at søkjarar med betydeleg realkompetanse knytt til ein viss yrkeskompetanse får høve til å formalisere denne kompetansen gjennom fag- eller sveinebrev.

Dersom fylkeskommunen tilbyr det, kan dei som har rett til videregående opplæring etter denne paragrafen, men som ikkje har rett til videregående opplæring etter § 5-1, likevel velje videregående opplæring etter kapittel 5. Dei får då dei same rettane og pliktene som dei med rett til videregående opplæring etter § 5-1.

Departementet kan gi forskrift om kven som har rett til videregående opplæring for voksne, og om inntaket til opplæringa. <https://lovdata.no/lov/2023-06-09-30/§18-3>



AGDER
fylkeskommune

VOV i Agder – struktur og organisering

(presentasjon i yrkesopplæringsnemnda 29.01.25, Eivind Øen, rådgiver fagopplæring)



Begrepsavklaringer VOV

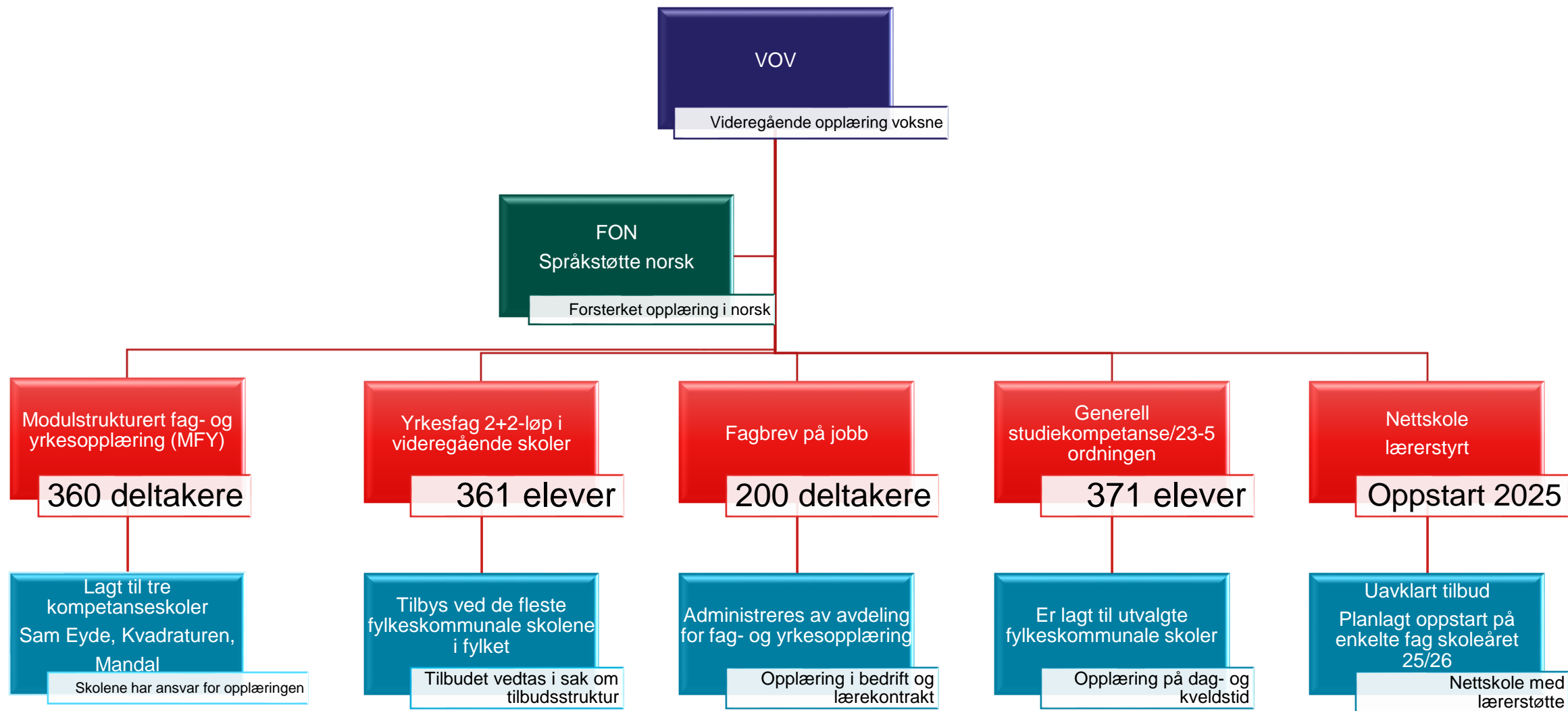
VOV: *Videregående opplæring for voksne inkludert ny modulstrukturert opplæringsmodell.*

MFY: *Modulstrukturert fag- og yrkesopplæring.* Forsøksordningen ble avsluttes 31.07.24, men videreført i drift fra 01.08.24 med noen endringer.

Kompetanseskoler: Fylkeskommunale videregående skoler som får ansvaret for alle elever som får tilbud i MFY.

Voksenelev: Elever over 25 år i videregående opplæring. Elever mellom 19-24 år som har valgt videregående opplæring organisert for voksne vil også kategoriseres som voksne.

Struktur i videregående opplæring for voksne



Voksne i videregående opplæring, skoleåret 2024/25

I Agder	sum
Antall voksne studiekompetansefag	371
Antall voksne på yrkesfag	361
Antall voksne i lærekontrakt	1040
Vg3 fagopplæring i skole	24
Antall voksne i fagbrev på jobb ordningen	216
Antall i MFY (aktive per 01.10.24)	365
Antall RKV	231

Over 30 000 voksne i Agder har grunnskole som høyeste utdanningsnivå.

Organisering MFY

- Tre skoler er «kompetanseskoler» for voksne (Sam Eyde, Kvadraturen og Mandal). Skolene får ressurs til prosjektstilling voksne (1-2 år)
- Karriere Agder har ansvar for inntaket
- Skolen har ansvaret for all opplæring i skolen og/eller i bedrift
 - MFY-deltakere følger ikke vanlig fag/timefordeling
 - Prosessveilederoppgavene ligger hos skolene, og erstatter kontaktlærerfunksjonen
- Fagopplæring har ansvar for lærlingene

Forts. Organisering MFY

- Tett samarbeid med Nav og kommuner
- Ukentlige møter mellom prosjektledere og administrasjonen for å utvikle en Agder-modell
- Over halvparten av deltakerne er p.t. utplassert i kommunene (hovedsakelig helsearbeiderfaget)
- Stort nettverk av fagkonsulenter og lærere
- Nasjonale nettverk for VOV i regi av HK-Dir og Udir for sentrale avklaringer og ressurser
- Arbeidsgrupper internt i Agder-FK på tvers av avdelinger for informasjonsflyt og samarbeid

Sentrale elementer i MFY

Fortløpende inntak

Bedriften/virksomheten som
hovedarena for opplæring

Individuelt tilrettelagt
opplæringsløp

Desentralisert opplæringstilbud

Tett oppfølging

Tydelig ansvar og koordinering
av opplæringsmodellen

MFY – roller i opplæringsmodellen

- Prosjektleder: Faglig, administrativt, økonomisk og personalansvar for prosessveiledere. Lede avdelingen og utviklingsarbeidet. Ansvar samarbeid med andre aktører og bedriftsrekruttering.
- Lærer: kompetansekartlegging, planlegge, gjennomføre og vurdere opplæring i henhold til læreplaner og godkjenne modulen norsk og samfunnsfag.
- Prosessveileder: Koordinering og oppfølging av deltaker i samarbeid med involverte aktører.
- Faglig leder i bedrift/instruktør: Gjennomføre opplæring og, i sammen med skolen, vurdere opplæringen i henhold den individuelle opplæringsplanen som foregår i bedrift.

Voksne søkere til vgo - målgrupper

Generelt: Sammensatt målgruppe med ulike forutsetninger for å starte opplæringen direkte i ordinær bedrift. Tilknytningen til bedrift kan differensieres i tråd med forutsetningene. Overgangsordninger med tilrettelagt praksis nødvendig for noen. Beskrivelsene under basert på erfaringer.

Søkerne søker enten på egenhånd, kommer etter en karriereveiledning, via NAV eller arbeids- og inkluderingsbedrifter o.l., samt fra kommunale voksenopplæringer. En høy andel har minoritetsspråklig bakgrunn.

1. Voksne med gode nok ferdigheter i norsk, uten særskilte tilretteleggingsbehov, som har tilknytning til eller klarer lett å finne bedrift.
2. Voksne med behov for språkopplæring i norsk og/eller andre tilretteleggingsbehov pga helse, livssituasjon, lærevansker).
3. Voksne med svært svake ferdigheter i norsk og/eller store tilretteleggingsbehov (sammensatte lærevansker, helseutfordringer, livssituasjon).
4. Unge voksne mellom 19 og 25 år samt enkelte under 19 år – «ny» målgruppe blant voksensøkerne, større omfang fra 24/25. Kommer også fra OT/ungdomstiltakene.

Eksamen (3103)

Det er innført krav om bestått 3103 eksamen før oppmelding til fagprøve i MFY. Dette må tas hensyn til i organiseringen.

- Noen deltakere vil sannsynligvis ha behov for betydelig støtte til forberedelse for 5-timers skriftlig eksamen.
- Oppmelding til eksamen er 4-5 måneder før gjennomføring.
- Tilbud må gis i påvente av ny eksamen ved stryk på eksamen.

Tilskudd til opplæringsbedrifter

- Dersom skolen har ansvaret for oppfølging og vurderinger har deltakerne i MFY status tilsvarende elever. Utplasseringsbedriften vil da ikke motta tilskudd fra fylkeskommunen.
- Dersom bedriften tegner lærekontrakt med en MFY-deltaker, vil status endres til lærling og det vil utbetales tilskudd tilsvarende basis2 til opplæringskontor/bedrift.

Vurderingene er gjort iht. ny opplæringsforskrift §6-15.

MFY-deltakere som blir lærlinger

MFY-deltakerne kan bli lærlinger når som helst i opplæringsløpet. Bedriften vil da få basistilskudd, på lik linje med andre lærlinger.

Alle voksne lærlinger skal bruke modulstrukturerte læreplaner i de 13 lærefagene hvor dette er innført. Dette gjelder også fagbrev-på-jobb ordningen.

MFY-lærlinger kan fremdeles få faglig og språklig støtte og eksamensforberedende kurs fra kompetanseskolene i de tilfellene dette er behov hos deltaker og avtalt ved kontraktinngåelse.

Aktive MFY-deltakere ved kompetanseskolene

Tall fra oktober 2024 for skoleåret 24/25 + oppdaterte tall 1.januar -25 for MFY-deltakere

- Studieforberedende fag: 371 elever
- Yrkesfag (eks.MFY-fag): 361 elever
- MFY: 326 deltakere(se egen tabell)
Status søkere VOV 1.januar -25: 180
- I tillegg har vi i Agder ca 15 MFY-deltakere i opplæring i kriminalomsorgen

Programområdenavn	Totalt
Helsearbeiderfaget	169
Rørleggerfaget	13
Renholdsoperatørfaget	23
Snekkerfaget	1
Ernæringskokkfaget	19
Kokkfaget	10
Salgsfaget	38
Gjenvinningsoperatørfaget	9
Logistikkfaget	18
Produksjonsteknikkfaget	12
Betongfaget	8
Fiske og fangst	1
Maler- og overflatetekn.faget	5
Totalt	326